

Semaine de l'eau en Lodévois et Larzac 2023 organisée par l'association

Association «Oeuvre d'eau»

www.oeuvredeau.fr

table ronde animée par Catherine PIANTE

Gouvernance de l'eau : l'eau, bien commun universel, comment en garantir un juste accès pour tous, comment en gérer le partage équitable ?

samedi 21 octobre 2023 à 17h30 - salle Marie Christine Bousquet, Lodève

Jacques OULD AOUDIA

Témoignage de l'action menée sur le Massif du Siroua, en zone semi-aride dans le centre du Maroc

« Recueillir l'eau, Retenir les femmes et les hommes, Régénérer les sols : un enjeu de gouvernance »

une action soutenue par l'ONG « Migrations & Développement » (M&D), en consortium avec Terre & Humanisme

- Le Siroua, (Adrar n' Sirwa), trait d'union entre Haut-Atlas et Anti-Atlas. Un haut et très vaste volcan démantelé, qui culmine à 3 304 m.
- Au Sud-Est de la région dévastée par le séisme du 8 septembre 2023



Le contexte du Massif du Siroua

- Climat **semi-aride**
- Pluviométrie **moy de 260 mm/an – 870 mm/an sur le Larzac**
- Amplitude élevée, de - **de 100 mm/an** à + **de 600 mm/an**
- Périodes de pluies : **nov, déc et fév**, mais gros évènements pluvieux possibles le reste de l'année, notamment en été.

- Une année moy : 2 600 m³ d'eau/h/an (région de Taliouine), soit 2 600 m³ sur 100m x 100m, soit 2 600 tonnes d'eau/an sur un stade de football (Olivier Hébrard)
- En l'état actuel des sols, la majorité de ces 2 600 m³ d'eau ruisselle : des volumes d'eau pouvant se transformer **en crues dévastatrices**.
- **Changement climatique = des pluies plus rares et plus violentes**

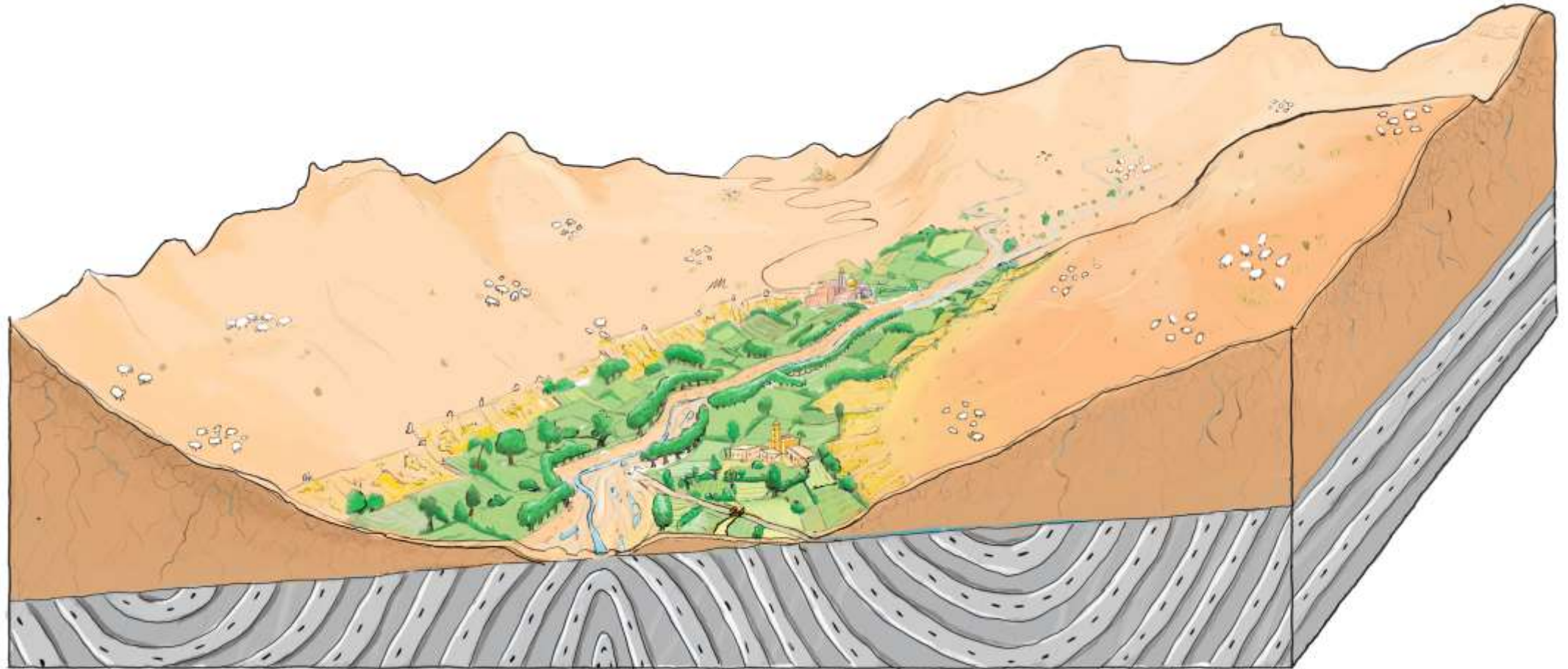


Une vue du moutonnement du Massif du Siroua. Au premier plan, les aires de battage des céréales à proximité du village



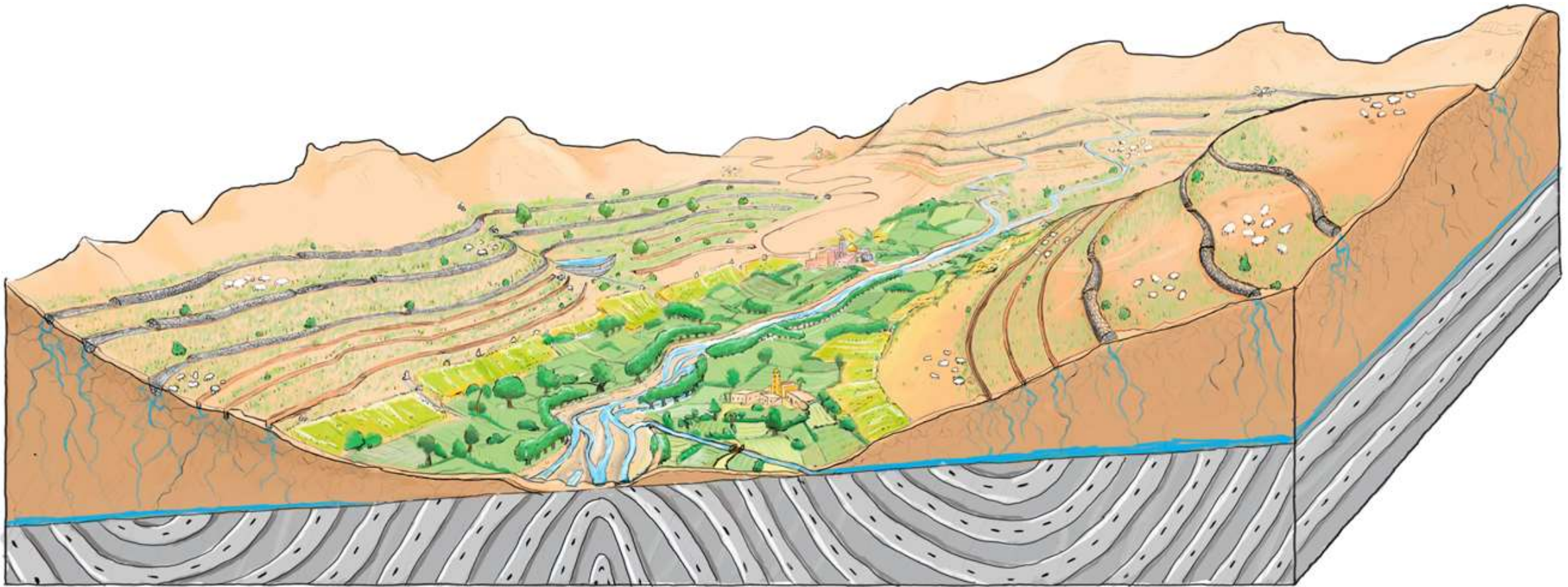
Dans les estives (ici à 2400 m), on cultive du blé et on en pratique le battage traditionnel

L'action de « Migrations & Développement » : Revégétaliser les pans de bassins versants. Massif du Siroua. Schéma explicatif 1 (sources T&H – M&D)



- 1) Perte massive des sols et de la fertilité ;
- 2) Augmentation du ruissellement et des crues au détriment de la recharge des aquifères et de l'écoulement des sources à l'aval

L'action de « Migrations & Développement » : Revégétaliser les pans de bassins versants. Massif du Siroua. Schéma explicatif 2 (sources T&H – M&D)



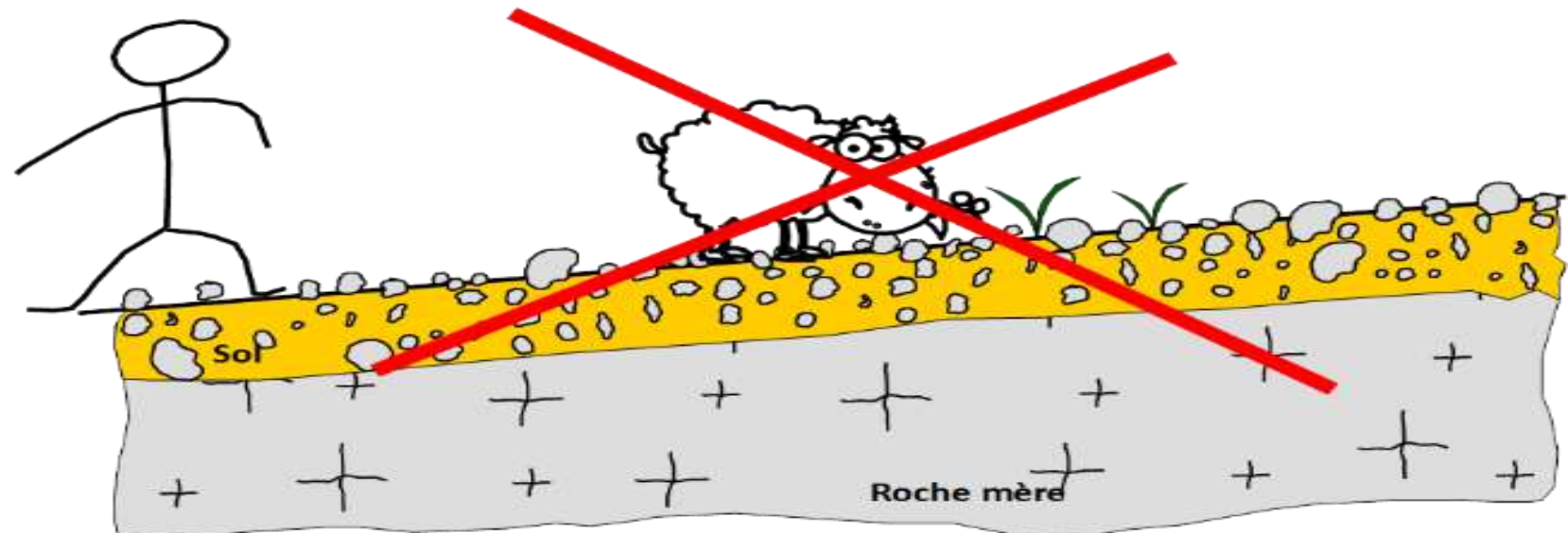
- 1. Meilleure rétention en eau et temps de transfert accrus des eaux sur les bassins versants
- 2. Régénération des sols et de la végétation



Un exemple de traitement d'un bassin versant par la technique proposée

L'action de « Migrations & Développement » (1/3)

- Appui sur le principal moteur : volonté de la population et des élus de **retenir les jeunes** sur le territoire
- Zone test de **220 h** au village de Hloukt (Com. de Siroua, Prov. de Ouarzazate). **Autre zone test de 26 h au village d'Ihoukaren** (Com. d'Assaïsse, Prov. de Taroudant)
- Appui d'Olivier Hébrard (conception et suivi des indicateurs)
- → **Mise en défens** des zones test pendant 3 ans (étendue à 4 ans en raison de la sécheresse)



L'action de « Migrations & Développement » (2/3)

- **Enjeux techniques et enjeux de gouvernance** du territoire :
Articulation entre **Communautés agraires** (institutions « traditionnelles » : assurent notamment la mise en défens) et **Communes** (institutions « modernes »)
- → création **d'Espaces de concertation** entre les deux institutions: dialogue et petits équipements pour l'élevage (pas de subventions)
- **Lien avec les institutions publiques** (Communes –ok- mais aussi Etat)

L'action de « Migrations & Développement » (3/3)

- **Essaimage** : le village de Tamazirt, proche de Hloukt, a mis en œuvre, de sa propre initiative, cette opération d'aménagement de bassin versant sur son territoire.
- **Reconnaissance internationale** : label d'APAC (PNUD) : « Aire Protégée du Patrimoine Autochtone et Communautaire ». Reconnaissance du rôle de préservation de l'environnement des communautés de base ! Lien avec d'autres APAC au Maroc et dans le monde.

ENJEUX COMMUNS, AU SUD COMME AU NORD (1/2)

- L'eau de qualité disponible pour l'être humain (y c activités éco) devient **une ressource limitée**. Et par sa nature **essentielle**, devient **un bien commun**.
- Au total, nous sommes devant **un enjeu de participation citoyenne** au Sud mais aussi au Nord. → De **nouvelles règles de sa gestion, à adapter dans chaque territoire (fonction de l'histoire, des institutions, de la culture locale..)**.
- Des réponses **au niveau local**, Ici, là-bas. **Immense enjeu démocratique**, avec la participation des organisations de la société civile, comme dans le Massif du Siroua, avec les communautés agraires.

ENJEUX COMMUNS, AU SUD COMME AU NORD (2/2)

- Malgré des contextes différents entre Siroua et Lodévois, **des réponses qui convergent vers ce besoin de démocratie locale**
- **Au total, un enjeu politique** à l'heure où la **gestion par l'Etat** ou **par le marché** n'offrent pas de réponse satisfaisante pour gérer des ressources limitées, au Sud comme au Nord.
- L'ère des communs et de la démocratie participative est plus que jamais ouverte !

& & &

Migrations & Développement : <http://www.migdev.org/>